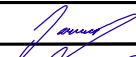





5				
4				
3				
2				
1	ČISTOPIS - PROVÁDĚNÍ STAVBY	1.7.2025	P. JANOUŠEK	
0	ČISTOPIS - POVOLENÍ STAVBY	26.3.2025	P. JANOUŠEK	
ZMĚNA Č.	POPIS ZMĚNY	DATUM	KONTROLOVAL	PŮDPIS

VYPRACOVAL	KONTROLOVAL	ZODP. PROJ.	HIP		Ing. Jan ŠINTÁK - I.P.R.E. autorizovaná projekční a inženýrská kancelář 362 14 Kolová 2 IČO: 11386096, DIČ: CZ5809181037 tel.: +420 353 228 222, fax.: +420 353 232 751 ® Držitel certifikátu ISO 9001	
P. JANOUŠEK	P. JANOUŠEK	Ing. J. ŠINTÁK	Ing. J. ŠINTÁK			
						
MĚSTSKÝ ÚŘAD LOKET, K.VARY		STAVEBNÍ ÚŘAD MÚ SOKOLOV-OŽP				
INVESTOR: KARLOVARSKÝ KRAJ				FORMÁT	A4	ČÍSLO PARÉ
STAVBA: PROJEKTOVÉ PRÁCE 1.ETAPY REVITALIZACE VOLNOČASOVÉHO AREÁLU SVATOŠSKÉ ÚDOLÍ II				ÚČEL	DSJ	
				DATUM	11/2023	
				MĚŘÍTKO	-	
				KÓTOVÁNO V	-	
OBSAH: DOKUMENTACE PRO POVOLENÍ A PROVÁDĚNÍ STAVBY				Č.ZAKÁZKY	04-09/2023	
TECHNICKÁ ZPRÁVA ZOV				Č.VÝKRESU	C.5.1.	

C.5.1. TECHNICKÁ ZPRÁVA ZOV

PROJEKTOVÉ PRÁCE 1. ETAPY REVITALIZACE VOLNOČASOVÉHO AREÁLU SVATOŠSKÉ ÚDOLÍ II

Obsah:

- a) potřeby a spotřeby rozhodujících médií a hmot, jejich zajištění,
- b) odvodnění staveniště, převádění vody - návaznost na povodňový plán stavby,
- c) napojení staveniště na stávající dopravní a technickou infrastrukturu, vstup a vjezd na stavbu, přístup na stavbu po dobu výstavby, popřípadě přístupové trasy,
- d) úpravy pro přístupnost a bezbariérové užívání - oplocení staveniště ve vztahu k pochozím plochám, zabezpečení výkopů proti pádu, přístupy k pozemkům a objektům, obchozí trasy pro osoby s omezenou schopností pohybu nebo orientace včetně dočasných přechodů a míst pro přecházení, náhrada za zábor vyhrazených parkovacích stání a obchozích tras,
- e) vliv provádění stavby na okolní stavby a pozemky včetně omezení negativních vlivů,
- f) ochrana okolí staveniště před negativními vlivy provádění stavby,
- g) požadavky na související asanace, demolice, demontáž, dekonstrukce, kácení dřevin,
- h) maximální dočasné a trvalé zábory pro staveniště,
- i) produkce odpadů a druhotných surovin při stavbě - množství, druhy a kategorie odpadů a surovin, předcházení vzniku odpadů a způsob jejich třídění pro další využití včetně popisu opatření proti kontaminaci těchto materiálů, jejich odstranění apod.,
- j) bilance zemních prací, požadavky na přísun nebo deponie zemin,
- k) ochrana životního prostředí při výstavbě - popis přítomnosti nebezpečných látek při výstavbě, popis opatření proti kontaminaci materiálů, stavby a jejího okolí, opatření k minimalizaci dopadů při provádění stavby na životní prostředí včetně opatření proti prašnosti, opatření na snížení hluku ze stavební činnosti, opatření při nakládání s azbestem a ochrana dřevin,
- l) požární bezpečnost a zásady bezpečnosti a ochrany zdraví při práci na staveništi4),
- m) objízdné a náhradní trasy: požadavky a provedení,
- n) zvláštní podmínky a požadavky na realizační podmínky, organizaci staveniště a provádění prací na něm, vyplývající zejména z druhu stavebních prací, z ochranných nebo bezpečnostních pásem, vlastností staveniště, provádění za provozu, opatření proti účinkům vnějšího prostředí při výstavbě apod.,
- o) limity pro užití výškové mechanizace a opatření ve vztahu k vizuálnímu značení výškových překážek leteckého provozu podle jiného právního předpisu,
- p) předpokládaný postup výstavby v členění na etapy a časový plán dokládající (technicky a technologicky) reálné doby výstavby,
- q) požadavky na postupné uvádění staveb do provozu (užívání), požadavky na průběh a způsob přípravy a realizace výstavby a další specifické požadavky,
- r) dočasné stavby,
- s) návrh fází výstavby za účelem provedení kontrolních prohlídek.

a) potřeby a spotřeby rozhodujících médií a hmot, jejich zajištění,

Zhotovitel stavby bude odpovídat za dodávku veškeré energie, vody a dalších služeb, které požaduje. Zhotovitel poskytne, na vlastní náklady a riziko, veškeré přístroje nutné k využívání těchto služeb a měření spotřebovaného množství. Projektová dokumentace předpokládá napojení staveniště na stávající rozvody a elektrické energie ve volnočasovém areálu, z důvodu odstavení objektu stávající ČOV bude v areálu zařízení staveniště mobilní WC.

b) odvodnění staveniště, převádění vody - návaznost na povodňový plán stavby,

Území je odvodňováno povrchově.

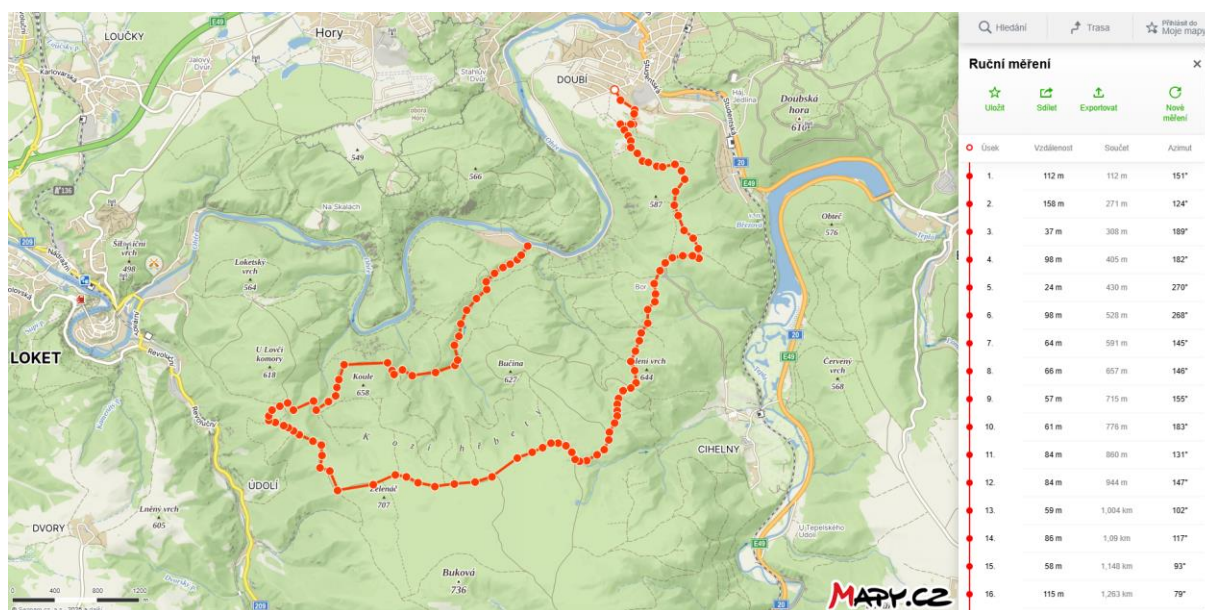
Provádění stavby nemění stávající systém povrchového odvodnění v území. Práce nesmí blokovat stávající odvodňovací zařízení. Dočasné uložení stavebních materiálů nesmí bránit volnému odtoku srážkových vod z území staveniště.

c) napojení staveniště na stávající dopravní a technickou infrastrukturu, vstup a vjezd na stavbu, přístup na stavbu po dobu výstavby, popřípadě přístupové trasy,

Příjezd na staveniště je možný po stávající komunikaci uvnitř areálu.

Dopravní napojení je zajištěno po stávající komunikaci směrem od Doubí.

Pro vozidla s vyšší podjezdnou výškou než 3,6m, což je výška spodku stávajícího lanového mostu, je navržena příjezdová trasa od Vesničky SOS ulicí Svatošskou a dále po asfaltových cestách používaných pro manipulaci s vytěženým dřevem dle přiloženého obrázku:



Po dobu výstavby bude odebírána elektrická energie. Rozvody elektrické energie 220 V i 400 V jsou v areálu k dispozici. Energii je možné využívat pouze na základě souhlasu majitele a provozovatele areálu.

Stavba bude napojena na stávající rozvody vody, pro potřeby zařízení staveniště a technologii bezvýkopového ukládání potrubí bude voda odebírána po dohodě s provozovatelem areálu, místo odběru a způsob měření určí rovněž provozovatel. WC bude chemické. Odpad z chemického WC se likviduje jako běžný fekální odpad. Odvoz bude zajištěn smluvně. Odpady komunálního charakteru budou ukládány do k tomu určených nádob a likvidovány odbornou firmou provádějící svoz (bude zajištěno smluvně).

d) úpravy pro přístupnost a bezbariérové užívání - oplocení staveniště ve vztahu k pochozím plochám, zabezpečení výkopů proti pádu, přístupy k pozemkům a objektům, obchozí trasy pro osoby s omezenou schopností pohybu nebo orientace včetně dočasných přechodů a míst pro přecházení, náhrada za zábor vyhrazených parkovacích stání a obchozích tras,

Přístup na stavbu je možný hlavním vstupem do areálu a dále po místních zpevněných plochách uvnitř areálu. Stavbou se přístupnost nezmění. Stavba nezabírá vyhrazená parkovací stání.

U liniových staveb nebo u stavenišť, na kterých se provádějí krátkodobé práce, není nutné oplocení staveniště, postačí ohrazení dvoutýčovým zábradlím o výšce do 1,1 m.

Předčasné užívání není uplatněno a zkušební provoz opravených prvků nemá vliv na okolí.

e) vliv provádění stavby na okolní stavby a pozemky včetně omezení negativních vlivů,

Jedná se o liniovou podzemní stavbu a stavbu komunikace. Stavba nebude mít negativní vliv na okolní stavby a pozemky. Pouze při vlastní realizaci dojde přechodně ke zvýšení nároků na provoz na dotčených komunikacích a ke zvýšené hladině hluchnosti a prašnosti. Odtokové poměry území se výstavbou nezmění.

Samotná stavba nevyžaduje demolice. Pro stavbu nového vodojemu bude využita nádrž stávající ČOV, která bude vyčerpána, vyčištěna a bude sloužit jako ztracené vnější bednění.

Stavbou budou dotčeny povrchy dotčených pozemků, způsob uvedení do původního stavu bude předmětem dohody investora se zhotovitelem. Opravy povrchů budou provedeny dle požadavku majitelů.

Předpokládá se kácení dřevin (mimo lesní zeleně) o obvodu kmene nad 80 cm měřeného ve výšce 130 cm nad zemí.

f) ochrana okolí staveniště před negativními vlivy provádění stavby,

Staveniště bude v prováděném prostoru souvisle ohrazeno do výšky nejméně 1,1 m, u vjezdu na staveniště musí být vyvěšeny bezpečnostní a informační tabule. Dále je nutné řádné označení buněk stavby a vybavení zařízení staveniště.

Stávající vzrostlé stromy v blízkosti staveniště budou chráněny dřevěným obedněním.

g) požadavky na související asanace, demolice, demontáž, dekonstrukce, kácení dřevin,

Při stavbě se předpokládá se kácení dřevin (mimo lesní zeleně) o obvodu kmene nad 80 cm měřeného ve výšce 130 cm nad zemí. Případné kácení v lesním pozemku provede správce lesního pozemku před zahájením stavebních prací. Stavba nevyžaduje asanace, demolice.

Stavbou budou dotčeny povrchy dotčených pozemků, způsob uvedení do původního stavu bude předmětem dohody investora stavby s vlastníky pozemků. Opravy povrchů budou provedeny dle požadavku majitelů.

h) maximální dočasné a trvalé zábery pro staveniště,

Jedná se pouze o dočasné zábery po dobu výstavby. Zázemí stavby a pracovní prostor bude umístěno pouze na pozemku p.č. 402/1 v majetku investora. Návrh umístění zařízení staveniště a mezideponie je patrný z výkresu č. c.5.2.

Dočasný zábor je předpokládán po dobu maximálně 6 měsíců (mimo turistickou sezónu).

i) produkce odpadů a druhotných surovin při stavbě - množství, druhy a kategorie odpadů a surovin, předcházení vzniku odpadů a způsob jejich třídění pro další využití včetně popisu opatření proti kontaminaci těchto materiálů, jejich odstranění apod.,

S odpady ze stavby bude nakládáno v režimu zákona č. 541/2020 Sb., o odpadech. Původce odpadu zajistí přednostní využití odpadu před jeho uložením na skládku.

V průběhu realizace stavby se předpokládá vznik následujících druhů odpadů:

- Železo a ocel (prořezy a prostřihy výztuže, stavební pomocné konstrukce)
- Beton (bourané konstrukce a jádrové vrty)
- Dřevo (stavební pomocné konstrukce)
- Zemina a kamení (přebytečný výkopek)

Zatřídění odpadů vzniklých při stavbě podle vyhlášky č.8/2021 Sb. o Katalogu odpadů:

Katalogové č. odpadu	Název druhu odpadů	Předpokládaný způsob nakládání	Kategorie odpadu
15 01 01	Papírové a lepenkové obaly	Předání k recyklaci	O
15 01 02	Plastové obaly	Předání k recyklaci	O
15 01 04	Kovové obaly	Předání k recyklaci	O
15 01 06	Směsné obaly	Odvoz na skládku	O
15 01 07	Skleněné obaly	Předání k recyklaci	O
17 01 01	Beton	Předání k recyklaci	O
17 02 01	Dřevo	Materiálové využití	O
17 04 05	Železo a ocel	Předání k recyklaci	O
17 05 04	Zemina a kamení neuvedené pod č. 17 05 03	Využití na pozemku	O
17 09 04	Směsné stavební a demoliční odpady neuvedené pod čísly 17 09 01, 17 09 02, 17 09 03	Odvoz na skládku	O

Původce odpadu doloží způsob odstranění odpadů vzniklých při realizaci stavebního záměru. Upozorňujeme na povinnost předcházet vzniku odpadů, omezovat jejich množství a nebezpečné vlastnosti. Odpady, jejichž vzniku nelze zabránit, musejí být využity, případně odstraněny způsobem neohrožujícím lidské zdraví a životní prostředí, který je v souladu s právními předpisy. Dále se na původce vztahuje povinnost zajistit přednostně využití odpadů před jejich odstraněním a nakládat a zbavovat se odpadů pouze způsobem citovaným zákonem.

Podmínky dle zákona o odpadech

(§ 9a Hierarchie nakládání s odpady a § 16 povinnosti původců odpadů):

- 1) Odpady z realizace stavby budou shromažďovány utříděné podle jednotlivých druhů a kategorií (vyhláška č. 8/2021 Sb., Katalog odpadů).
- 2) Bude dodržena hierarchie způsobů nakládání s odpady, tj.:

- a) předcházení vzniku odpadů
 - b) příprava k opětovnému použití
 - c) recyklace odpadů
 - d) jiné využití odpadů, např. energetické využití (není míněno spalování odpadů původcem)
 - e) odstranění odpadů
- 3) Dle předchozího bodu budou odpady přednostně využity nebo předány k využití oprávněné firmě
- 4) Ke kolaudačnímu řízení budou k dispozici doklady prokazující způsob naložení s jednotlivými druhy a kategoriemi odpadů

j) bilance zemních prací, požadavky na přísun nebo deponie zemin,

Bilance zemních prací obsahuje výkop pro uložení potrubí a kabelů. Výkopek bude využit k jejich zásypu, překrytí a rozprostření do přilehlého terénu. Vše pouze na pozemku p.č. 402/1 k.ú. Údolí u Lokte bez nároku na vodorovné přesuny.

Je-li výkopová zemina použita ve svém přirozeném stavu pro účely stavby na místě, kde byla vytěžena (stejná p.p.č.) nepovažuje se za odpad. Zemina na zpětné zásypy může být dočasně deponována pouze v místě stavby nebo zařízení staveniště.

Pokud bude deponována jinde, jde již o odpad a je potřeba s ní nakládat v režimu zákona o odpadech. Tuto zeminu lze předat k využití oprávněné osobě nebo použít na zásypy a terénní úpravy jiných pozemků – musí však splňovat podmínky stanovené vyhláškou 541/2020 Sb. – prokázání nepřekročení limitních koncentrací škodlivin dle přílohy č. 10.

k) ochrana životního prostředí při výstavbě - popis přítomnosti nebezpečných látek při výstavbě, popis opatření proti kontaminaci materiálů, stavby a jejího okolí, opatření k minimalizaci dopadů při provádění stavby na životní prostředí včetně opatření proti prašnosti, opatření na snížení hluku ze stavební činnosti, opatření při nakládání s azbestem a ochrana dřevin,

Po dobu výstavby budou dodržovány zásady minimalizace vlivu na životní prostředí, zejména eliminace nadměrné hlučnosti a prašnosti při provádění montážních prací.

V případě zásahu do cizích zařízení musí zhotovitel jejich majitele o tomto informovat a vždy učinit o tomto zásahu písemnou zprávu nebo dohodu.

Na stavbě nebudou používány nebezpečné látky, nevzniknou odpady. Demontované části budou předány majiteli areálu.

Stavbou nebudou kontaminovány další materiály, nebude používán azbest ani se v použitých materiálech nenachází.

Na stavbě nebudou používány mechanismy, které produkují při své činnosti hluk. Při provádění prací na rekonstrukci betonových konstrukcí bude produkován prach.

l) požární bezpečnost a zásady bezpečnosti a ochrany zdraví při práci na staveništi4),

Z charakteru stavby vyplývá, že není třeba řešit posouzení podmínek požární ochrany stavby.

Jedná se o podzemní liniovou stavbu. Jediným objektem na kanalizaci je pneumatická čerpací stanice. Stavba je z většiny tvořena nehořlavými materiály (beton, kámen, cihly, ocel).

Kategorizace stavby z hlediska požární bezpečnosti:

- dle §39 odst. 1 zákona č. 133/1985 Sb., o požární ochraně
- dle §6 vyhlášky č. 460/2021 Sb., o kategorizaci staveb z hlediska požární bezpečnosti a ochrany obyvatelstva

Jedná se o stavbu kategorie 0 (nepředstavující zvláštní nebezpečí).

m) objízdné a náhradní trasy: požadavky a provedení,

Stavba nevyžaduje zřízení objízdných tras.

Příjezdová komunikace z Doubí je v současnosti zprůjezdněna pouze dopravní obsluze, takže se nepředpokládá vjezd jiných vozidel než dopravní obsluhy, složek IZS, majitelů nemovitostí ve Svatošském údolí a stavby.

Komunikace bude po celou dobu stavby průjezdná alespoň jedním jízdním pruhem, v místech postavení techniky pro provádění řízených protlaků jsou navrženy objízdné výhybny viz. výkres č. D.1.1.01.4.6.Detail – objezd vrtné soupravy.

n) zvláštní podmínky a požadavky na realizační podmínky, organizaci staveniště a provádění prací na něm, vyplývající zejména z druhu stavebních prací, z ochranných nebo bezpečnostních pásem, vlastností staveniště, provádění za provozu, opatření proti účinkům vnějšího prostředí při výstavbě apod.,

Netradiční technologické postupy nejsou navrhovány. Zvláštní požadavky na provádění a jakost navržených konstrukcí nejsou uplatněny. Je třeba dodržovat bezpečnostní a technologické požadavky všech výrobců a aplikačních firem.

o) limity pro užití výškové mechanizace a opatření ve vztahu k vizuálnímu značení výškových překážek leteckého provozu podle jiného právního předpisu,

V zájmovém území se nenachází vzdušné kabelové vedení. Příjezd na staveniště a manipulaci s břemeny před příjezdem do areálu limituje konstrukce stávající dřevěné lávky přes příjezdovou silnici a koryto řeky Ohře. Podjezdná výška pod lávkou je 3,6m.

p) předpokládaný postup výstavby a členění na etapy a časový plán dokládající (technicky a technologicky) reálné doby výstavby,

Uvedený postup výstavby je doporučený, po dohodě zhotovitele a investora je možné jej upravit.

Postup je navržen ve třech hlavních etapách:

1. etapa

Stavba přípojek vodovodu a kanalizace z Doubí do volnočasového areálu

2. etapa

Stavba podzemních sítí v areálu a s ní související práce (PČS, VDJ)

3. etapa

Stavba pozemní komunikace v areálu a s ní související práce

q) požadavky na postupné uvádění staveb do provozu (užívání), požadavky na průběh a způsob přípravy a realizace výstavby a další specifické požadavky,

Nepředpokládá se postupné uvádění staveb do provozu. Po dokončení stavby budou jednotlivé části stavby uvedeny do provozu jako celky.

Pro stavbu bude vypracován návrh Povodňového a Havarijního plánu.

r) dočasné stavby,

Dočasné objekty představují pouze součástí zázemí stavby – pracovní buňky a záchod TOI, případně oplocený prostor pro uskladnění dovezeného materiálu.

s) návrh fází výstavby za účelem provedení kontrolních prohlídek.

1. fáze – předání staveniště
2. fáze – po dokončení uložení liniových částí stavby
3. fáze – po dokončení stavební jámy pro pneumatickou čerpací stanici
4. fáze – po dokončení hrubé stavby vodojemu
5. fáze – po dokončení stavby komunikace
6. konečná fáze – závěrečná přejímka (kolaudace)

Karlovy Vary 06/2025

Petr Janoušek